

Sisällysluettelo

Tervetuloa kodin sisustamiseen!

Sisustussuunnittelu.....	8
Sisustussuunnittelija	
Sisustusalan ammattilaiset	
Asiakaslähtöinen suunnittelu	
Toimeksianto.....	16
Tunne asiakkaasi	
Tunne tila	
Tunne toimeksiantosi	
Tilan suunnittelu.....	22
Muoto ja käyttö	
Vaatimukset, mahdollisuudet ja toiminnallisuus	
Tila-analyysi	
Ammattiopirustus.....	28
Mitta- ja piirustusmerkinnät	
Piirustustyökalut ja väritys	
2D-piirustukset	
Perspektiivipiirtäminen	
Kultainen leikkaus	
Piirustusohjelmat	
Rakenteet.....	36
Lattia	
Seinät	
Katto	
Tilojen suunnittelu.....	42
Sisääntulo ja kulkutilat	
Oleskelutilat	
Keittiö ja ruokailutila	
Makuuhuone	
Lasten tilat	
Kosteat tilat ja sauna	
Vaate- ja muut säilytystilat	
Sisustustyyli.....	58
Romanttinen	
Country ja rustiikkinen	
Merihenkinen ja coast	
Skandinaavinen	
Moderni	
Loft	
Etninen	
Klassiset	

Muut tyylit	
Värit.....	66
Väreistä	
Värisymboliikka ja väripsykologia	
Värit sisustuksessa	
Värijärjestelmät	
Sommittelu.....	74
Kalustesommittelu	
Esinesommittelu	
Taulujen sommittelu	
Pintamateriaalit.....	80
Lattia	
Seinät	
Katto	
Kalustus.....	90
Kiintokalusteet	
Irtokalusteet	
Valo.....	96
Luonnonvalo ja ilmansuunnat	
Valaistus	
Valonlähteet	
LVIS-suunnittelu.....	104
Sähkö- ja LVI-piirustusten tulkinta	
Kalusteet	
IP-luokat	
Tekstiilit.....	116
Ominaisuudet	
Tuotetieto ja käyttötarkoitussymbolit	
Verhoilu	
Verhot	
Matot	
Muut sisustustekstiilit	
Dokumenttisalkku.....	128
Tarjoukset ja sopimukset	
Huonekortti ja työselostus	
Kaluste- ja varusteluettelot	
Piirustukset	
Kustannuslaskelma	
Katjan ja Minnan sisustusvinkit.....	152

Copyright © Katja Lahti ja Minna Sukuvaara sekä Docendo Oy 2016

Tämän teoksen tekstin ja kuvien jäljentäminen ilman lupaa painamalla, monistamalla, skannaamalla tai muilla tavoin kielletään tekijänoikeuslain mukaisesti.

Ulkoasu: Katja Lahti ja Minna Sukuvaara
Kansikuva: Miia Helenius

Kirjaa voi tilata kustantajalta:
Docendo Oy
Ylistönmäentie 24
40500 Jyväskylä
Puh. 044-7270 250
www.docendo.fi
info@docendo.fi

ISBN 978-952-291-235-0

Painettu EU:ssa

Ammatti- ja piirustukset

Työpiirustusten tulkitsemisessa on tärkeää ymmärtää mitta- ja piirustusmerkintöjä. Ilman merkintöjen ymmärtämistä piirustusten luku on lähes mahdotonta. Suunnittelija käyttää erilaisia viivan paksuuksia ja viivoja osoittakseen suunnittelemansa asiat mahdollisimman selkeästi piirustusten tulkitsijalle.

Ammattitaitoiset suunnittelijat käyttävät samoja standardimerkintöjä, jotta piirustusten tulkitseminen on vaivatonta. Piirustuksen on oltava havainnollinen ja niiden täytyy sisältää riittävästi mittoja. Usein piirustukset kaipaavat myös lisäselvitystä, joita ovat teksti, työselostus, detaljikuva tai esim. viittaus standardiin. Piirustukset laaditaan sovittujen asioiden pohjalta.

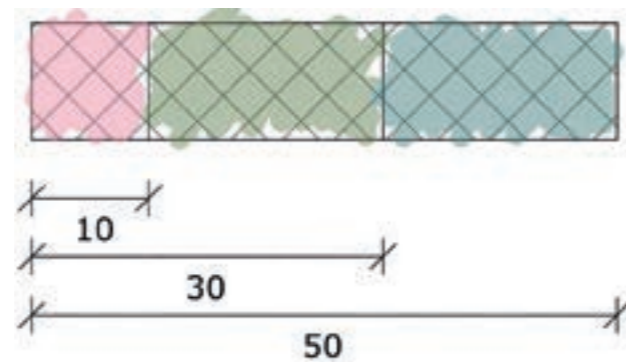
Mitta- ja piirustusmerkinnät

Suunnittelijan työssä mitat kerrotaan useimmiten milimetreinä. Piirretyn kuvan todellinen koko ilmoitetaan mittakaavamerkinnällä, esim. 1:1, 1:20, 1:50 tai 1:100. Jos piirrettävä asia piirretään todelliseen kokoonsa, on sen mittakaava 1:1. Pienentävässä mittakaavassa piirrettäessä, käytetään mittakaavoja (1:2), 1:10, 1:20, 1:25, 1:50, 1:100, 1:200, 1:500, 1:1000 jne. Mittakaavaa 1:2 ei suositella käytettävän epäselvyyksien estämiseksi. Tämä mittakaava on liian lähellä todellista kokoa, eli mittakaavaa 1:1. Suurentavia mittakaavoja ovat 50:1, 20:1, 10:1, 5:1 ja 2:1. Mittakaavoja 1:1, (1:2), 1:5 ja 1:10 käytetään yleensä esine-suunnittelussa tai detaljikuviin. 1:20, 1:25, 1:50 ja 1:100 mittakaavoja käytetään rakennuspiirustuksissa tai osapiirustuksissa.

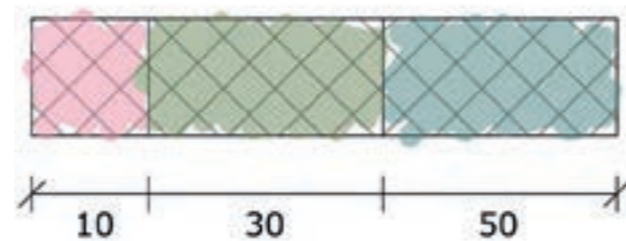


Esimerkkilaskelma

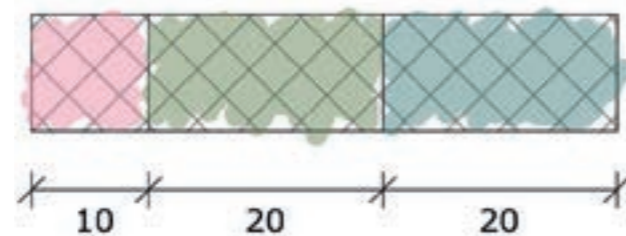
Esim. 1:10 = 0,5 cm paperilla = 5 cm todellisuudessa.



Yhdensuuntainen perusviivamitoitus



Jatkuva perusviivamitoitus



Ketjumitoitus

Piirustusmerkintöjä

	= pohjoisnuoli		= portaat
	= sisääntulo		= tankokaappi
	= pyörätuolin kääntymisympyrä		= tankokaappi henkareilla
	= ikkuna		= hyllykaappi
	= ovi kynnyksellä		= alakaapit (esim. keittiö)
	= ovi ilman kynnystä		= ala- ja yläkaapit (esim. keittiö)
	= liukuovi		= yläkaapit (esim. keittiö)
	= oviaukko		= alaslaskettu katto
	= pilari		= korkea tila
	= tolppa		= huonekorkeus

Mittaviivat

Vaikka piirustukset piirretään aina mittakaavaan, on hyvä merkitä mitat myös näkyville piirustuksiin. Piirustusta, jossa on mitat, on helpompi tulkita nopeammin työmaalla.

Mittaviivat piirretään yleensä kapealla yhtenäisellä viivalla. Selkeyden vuoksi mittaviivat olisi hyvä sijoittaa piirustusten ulkopuolelle mahdollisuuksien mukaan. Mitta-apuviiva piirretään irti piirustuksesta, että se ei sekoitu piirustuksessa oleviin viivoihin.

Mittaviivoja voidaan merkitä perusviivamitoituksena, yhdensuuntaisena tai jatkuvana sekä ketjumitoituksena. Yhdensuuntaisessa perusviivamitoituksessa osamitat ovat erillisinä mittoina yksittäisillä mittaviivoilla.

Jatkuvassa perusviivamitoituksessa mitat sijoitetaan yhdelle mittaviivalle, jossa mitat kasvavat aina pisteestä seuraavaan. Ketjumitoituksessa osamitat sijoitetaan yhtenäisenä mittaketjuna, jossa jokainen erillinen mittaluku alkaa ketjussa nolapistestä.

Mittaluvut merkitään mittaviivoille aina todellisia mittoja vastaavina lukuina, vaikka piirustuksissa näkymää olisikin pienennetty tai suurennettu.

Piirustusmerkinnät

Asuin- ja ulkotilojen sekä kalusteiden nimet merkitään piirustuksiin lyhenteinä, jotta piirustukset säilyisivät mahdollisimman selkeästi luettavissa. Jokaiselle asuintilalle on oma lyhenteensä.

Erilaiset viivatyyppit kertovat sijaitsevatko kappaleet leikkaustason ala- vai yläpuolella tai mahdollisesti vaikka jonkin toisen kappaleen sisällä. Piirustuksiin kaikki rakenteet, aukotukset, kalusteet ym. merkitään mittakaavaan. Lyhenneet ja erilaiset viivatyyppit auttavat lukijaa hahmottamaan piirustuksissa tapahtuvat asiat nopeasti.

Suunnittelualan tunnisteita

SIS	= Sisustussuunnittelijan piirustus
ARK	= Arkkitehdin piirustus
RAK	= Rakennesuunnittelijan piirustus
LVI	= LVI-suunnittelijan piirustus
SÄH	= Sähkösuunnittelijan piirustus
SIS.ARK	= Sisustusarkkitehdin piirustus

Keittiö ja ruokailutila

Keittiö on suuri osa kodin kokonaisuutta. Se ei ole pelkästään ruoanlaittonurkka tai suljettu tila, erotettuna muusta kodista. Se on tila ruoanlaitolle, työpisteelle, leikkipaikalle, läksyjien luvulle jne. Se on myös paikka, jossa vieraat viihtyvät. Keittiö on kodin sydän, ja sen tyyli edustaa kodin asukkaita sekä heidän elämäntapaansa. Onnistunut keittiö auttaa arjessa ja kestävä aikaa. Keittiön pitää toimia ja avustaa helpottavilla ratkaisuilla. Keittiö suunnitellaan käyttäjien tarpeiden mukaan. Hyvällä keittiösuunnittelulla ratkaistaan keittiön onnistunut toimivuus käytössä olevan tilan mukaan. Keittiö on kodin sisustamisen kallempia investointeja, joten siihen kannattaa paneutua kunnolla.

Keittiön lisäksi ruokailutila on yksi tärkeimmistä kodin tiloista. Sinne kokoontuu perhe joko yhdessä tai erikseen. Siellä vietetään paljon aikaa, alkaen aamusta ja päättyen iltaan. Kun vietetään juhlaa, usein sekin tapahtuu ruokailutilan ympärillä. Uudisrakennuksissa on suosittua, että keittiö, ruokailutila ja olohuone ovat melkein yhtä samaa tilaa. Tämä antaa haasteita keittiön ulkonäölle, jotta se sulautuu kauniisti muuhun ympäröivään tilaan.

Keittiön mitoitusten lähtökohtana käytetään standardeja SFS 4830 Asunnon keittiökalusteet, tilavaraukset kotitalouskoneille, SFS 4839 Asunnon kaapit, kaappityypit ja niiden sisusteet sekä SFS 4792 Asunnon kaappien mitat.

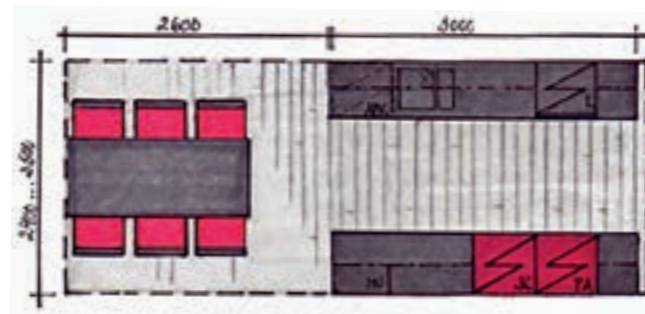
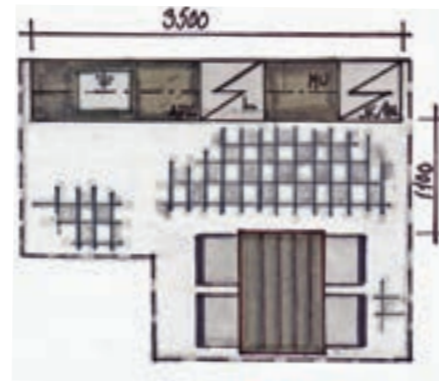
RT-ohjekortti Asunnon irtokalusteiden tilantarve esittelee tavallisimpia ruokailutilan kalusteita ja niiden tarvitsemaa tilaa. Kalusteiden lisäksi pitää huomioida, että jää tarpeeksi vapaa-aluetta liikkumiselle.

Tärkeimmät paikat keittiössä ovat vesipiste, keittopiste, työpöytä ja kylmälaitteet. Keittopisteen ja vesipisteen molemmille puolille pitää jäädä laskutilaa. Kalusteiden korkeusmitoituksissa huomioidaan käyttäjien pituudet. Kodinkoneiden ja kalusteiden mitoitusten lisäksi pitää jättää tilaa sovitustaralle sekä laitteiden ilmankierrolle. Kylmäsiilytyskalusteita ei pitäisi sijoittaa liedon, lämpöpatterin, astianpesukoneen tai muun lämmönlähteen läheisyyteen, ellei väliin laiteta jokin eriste, joka katkaisee lämmönjohtamisen laitteiden välissä. Kulmaratkaisuissa pitää huomioida kalusteiden ja laitteiden yhtäaikainen käyttö ja aukaisu. Valaisimet ja sähköpisteet sijoitetaan työskentelykohtien mukaan.

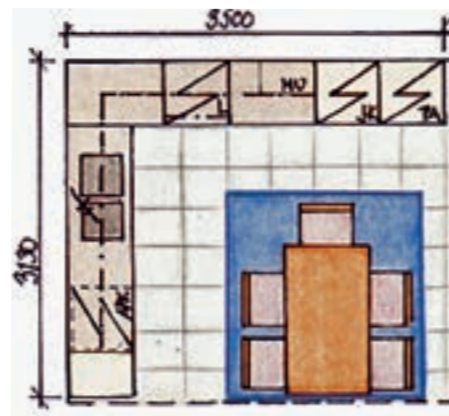
Keittiötoimittajilla on erilaisia keittiöratkaisuja, eikä niitä voi aina verrata toisiinsa. Keittiötoimittajien tarjontaan kannattaa tutustua huolella. Halvin ratkaisu ei välttämättä tue niitä keittiöratkaisuja, joita keittiöltä toivotaan. Kannattaa miettiä tarkkaan, että seuraako keittiötrendejä vai luoko ajattoman keittiön pitkälle tähtäimellä.

Keittiössä viihtyvyyden vaikuttaa eniten sen toimivuus käytännössä ja arjessa. Keittiösuunnittelussa pitää huomioida aina sen käyttäjät. Pitää kysyä, kuunnella ja kyseenalaistaa ennen kuin keittiötilaus tehdään.

I-keittiö
II-keittiö

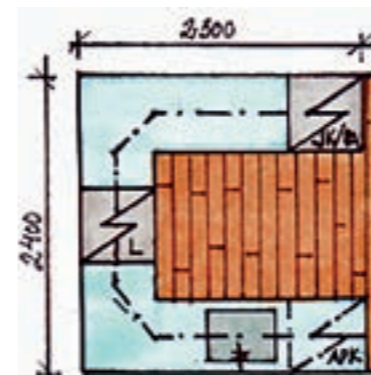


L-keittiö

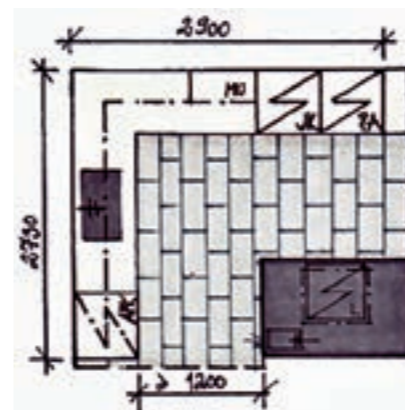


Keittiön pintamateriaalien ja tekstiilien pitäisi olla laadukkaita, koska ne ovat kovassa kulutuksessa. Kaikkien materiaalien pitäisi sietää vettä. Valaistus on tärkeä tekijä, koska keittiössä vietetään paljon aikaa ja valoa tarvitaan moneen toimintaan. Kannattaa satsata laadukkaisiin valonlähteisiin ja hyviin valonsijoitteluihin. Ruokailutilassa tarvitaan hyvää valaistusta ja myös tunnelmavaloa. Hyvä ja oikea valon sävy korostaa ruuan kauniita sävyjä ja tekee ruokailusta vieläkin maittavampaa. Huomioi myös, että riippuvalaisimet ovat oikealla korkeudella. Keittiössä ja ruokailuissa ei ole pelkästään kyse ruuasta. Ne ovat paikkoja, joissa luodaan muistoja ja tunnelmia.

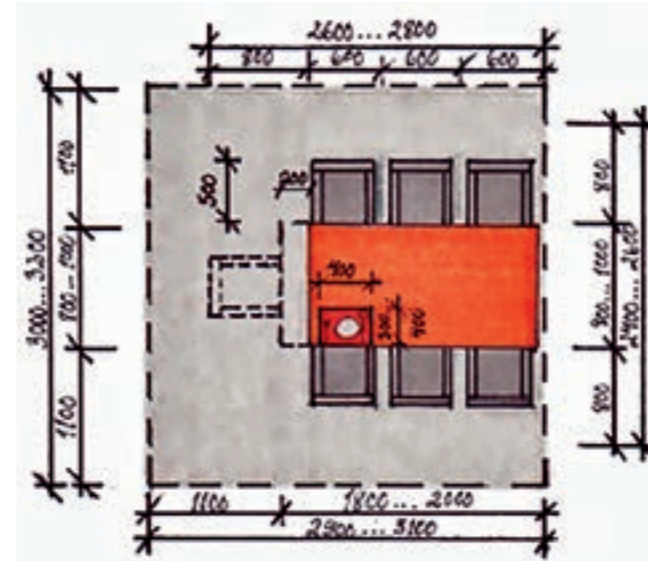
U-keittiö



Saarekeittiö



Ruokailutilan mitoituksia



Esimerkkikuvia erilaisista keittiöistä.

esimerkki **REMONTTIKOHDE**

