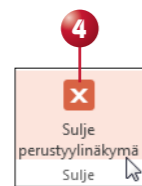
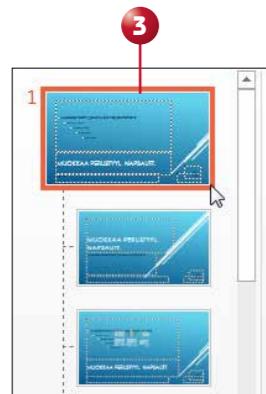
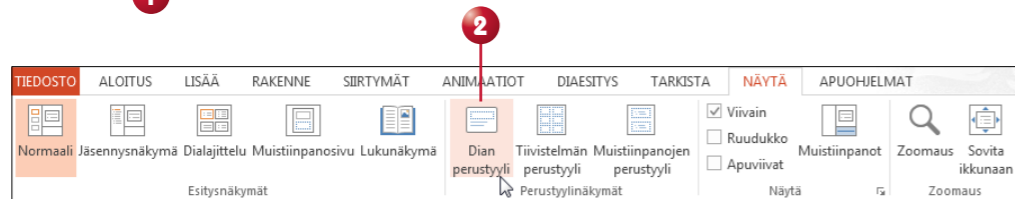
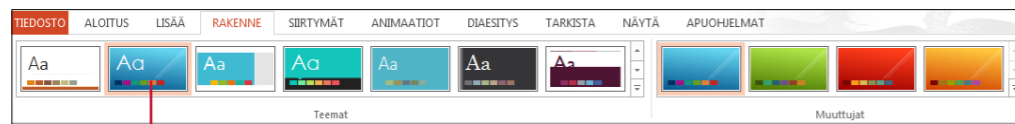


27. DIAESITYKSEN PERUSTYYLI

A. Perustyylinäkymä

Diaesityksen eri näkymien yhteiset asetellut määrittellään perustyyliä. Siihen lisätään myös objektit, joiden halutaan näkyvän jokaisessa diassa. Jos esimerkiksi valitun teeman yksityiskohtia halutaan muuttaa, muutokset kannattaa yleensä tehdä dian perustyylinäkymässä.

- 1 Aloita diaesitys ja valitse sille jokin teema. Esimerkkikuvissa on käytetty teemaa nimeltä *Sektorit*. Lisää esitykseen myös joitakin tyhjiä dioja, niin että voit arvioida eri rakenteiden ulkoasuun mahdollisesti tarvittavat muutokset.
- 2 Siirry **Näytä**-välilehdelle (View) ja valitse **Perustyylinäkymät**-ryhmästä (Master Views) **Dian perustyyli** -kuvake (Slide Master).
- 3 Perustyylinäkymässä näkyy aktiivisena diarakente, jota vastaava dia oli aktiivinen siirryttäessä näkymään. Valitse kuitenkin ylimmäinen perustyyliä. Kaikki muutokset, joiden halutaan vaikuttavan koko esityksen ulkoasuun, on tehtävä tähän diaan.
- 4 Kun tarvittavat muokkaukset on tehty, napsauta **Perustyylinäkymä**-välilehden sulkemispainiketta.



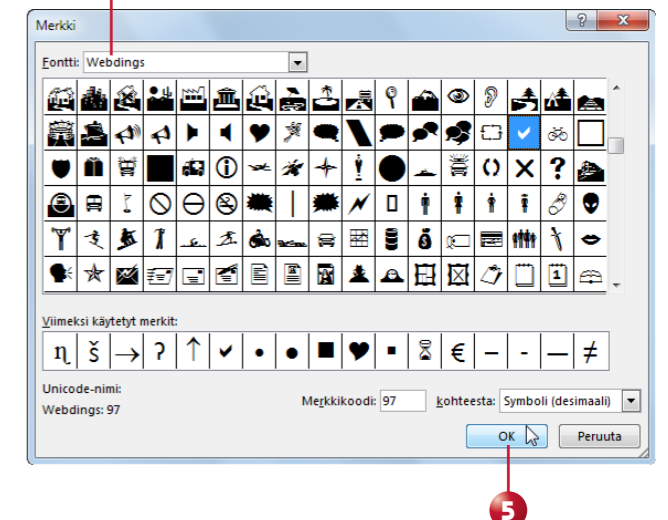
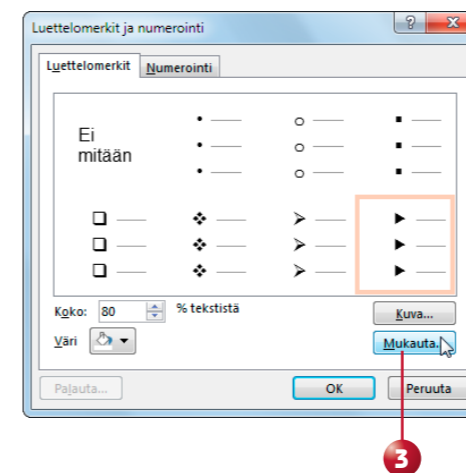
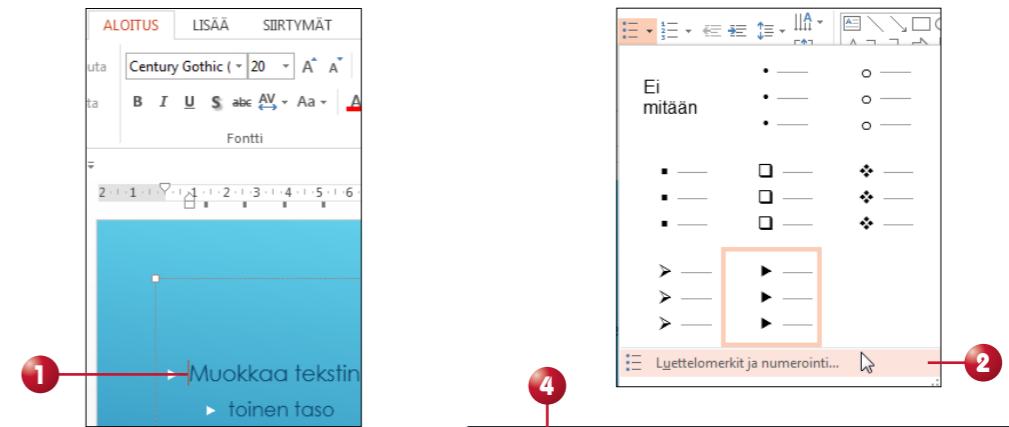
Tausta, värit ja fontit

Jos haluat muuttaa pelkästään diaesityksen väriä tai fontteja, valitse **Taustaryhmä** (Background) **Värit**- tai **Fontit**-painikkeiden (Colors, Fonts) valikoimista haluamasi fontti- tai väriyhdistelmät. Esityksen tausta vaihdetaan **Taustatyylit**-painikkeen (Background Styles) valikosta, jossa on värivalikoimaan sovitettuja taustoja. Nämä valinnat koskevat koko diaesitystä.

B. Luettelomerkkien vaihto perustyyliin

- 1 Siirry perustyylinäkymään (Slide Master). Valitse ylimmäinen perustyyliä, kuten A-kohdassa on neuvottu, ja vie tekstikohdistin luettelotekstin paikkamerkin olevaan kappaleeseen.
- 2 Napsauta **Aloit**-välilehdellä (Home) olevan **Luettelomerkki**-painikkeen (Bullets) oikealla puolella olevaa nuolta. Mikäli valikoimassa ei ole mieleistä luettelomerkkiä, valitse **Luettelomerkki ja numerointi** (Bullets and Numbering).
- 3 Napsauta **Luettelomerkki ja numerointi** -ikkunan **Mukauta**-painiketta (Customize).
- 4 Valitse **Merkki**-ikkunan (Symbol) **Fontti**-ruutuun (Font) luettelomerkkejä sisältävä fontti, joita ovat esimerkiksi *Wingdings*- ja *Webdings*-fontit.
- 5 Valitse merkki napsauttamalla. Ota muutos käyttöön sulkemalla tämä ja seuraava valintaikkuna **OK**-painikkeilla.

Napsauttamalla **Perustyylinäkymä**-välilehden (Master Views) sulkemispainiketta perustyylinäkymä suljetaan.



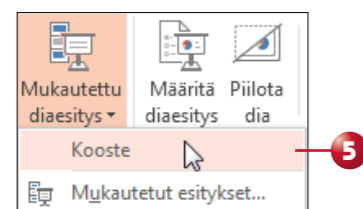
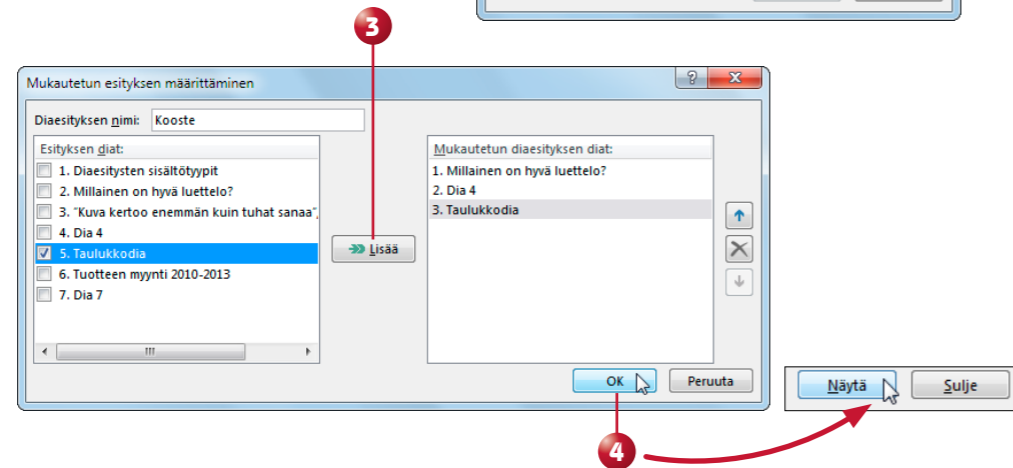
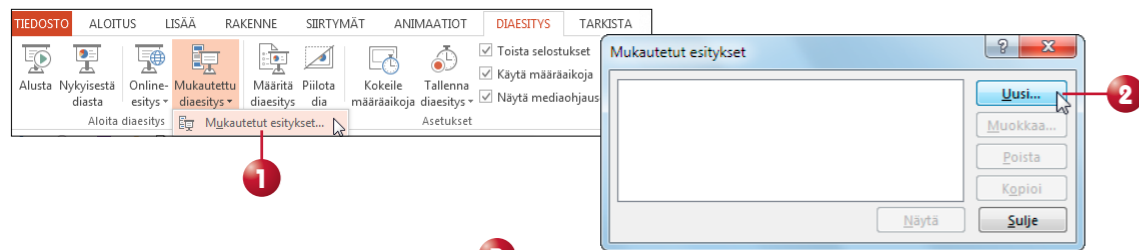
Myös muistiinpanosivuja ja tiivistelmiä (luku 15) varten on oma perustyylinäkö. Dian perustyyliin tehdyt muutokset eivät vaikuta näihin muulla tavoin kuin dian pienoiskuvan osalta.



28. MUKAUTETTU DIAESITYS

Mukautetun diaesityksen avulla diaesityksen sisällöstä voidaan koota erilaisiin esitystilanteisiin sopivia versioita.

- 1 Avaa diaesitys, josta mukautettu esitys halutaan luoda, ja siirry **Diaesitys**-välilehdelle (Slide Show). Valitse **Mukautettu diaesitys/Mukautetut esitykset** (Custom Slide Show/Custom Shows).
- 2 Napsauta **Uusi**-painiketta (New) ja kirjoita mukautetulle diaesitykselle nimi seuraavaksi avautuvan valintaikkunan **Diaesityksen nimi** -ruutuun (Slide show name).
- 3 Valitse diat, jotka haluat mukaan diaesitykseen ja napsauta **Lisää**-painiketta (Add). **Poista**-painikkeella (Remove) valittu dia poistetaan mukaan otettavien diojen joukosta. Valintaikkunan oikean reunan nuolipainikkeilla voi vaihtaa diojen järjestystä.
- 4 **OK**-painike vie takaisin kohdan 2 mukaiseen valintaikkunaan. Valitse diaesitys ja katsele se **Näytä**-painiketta (Show) napsauttamalla tai sulje valintaikkuna.
- 5 Mukautettu esitys käynnistetään napsauttamalla sen nimeä **Mukautettu esitys** -painikkeen valikossa.



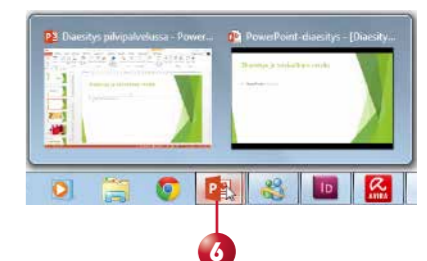
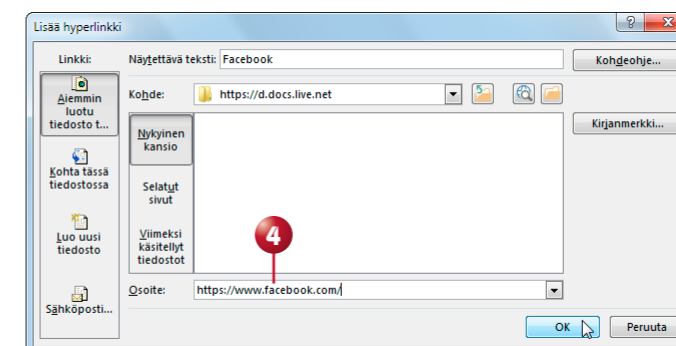
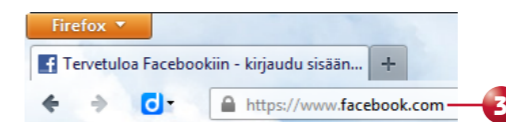
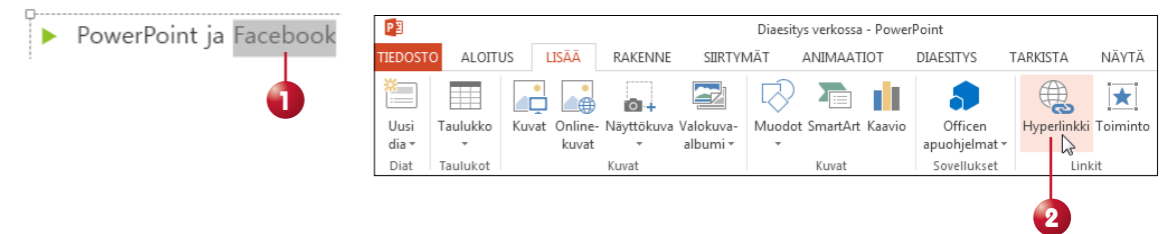
Mukautetun esityksen määrittäminen -valintaikkunan **Esityksen diat** -luettelossa (Slides in presentation) dian nimenä näkyvä teksti otetaan dian otsikon paikkamerkkiin lisätystä tekstistä. Jos otsikkoteksti puuttuu, dian kohdalla näkyy teksti *Dia + numero*.

29. DIAESITYKSEN HYPERLINKIT

A. Hyperlinkki verkkosivulle

Diaesitykseen lisätyn hyperlinkin kautta diaesityksestä päästään siirtymään linkin osoittamaan kohteeseen, esimerkiksi toiseen diaesitykseen, toiseen ohjelmaan tai verkkosivulle. Seuraavassa esimerkissä valittuun tekstiin liitetään linkki verkkosivulle.

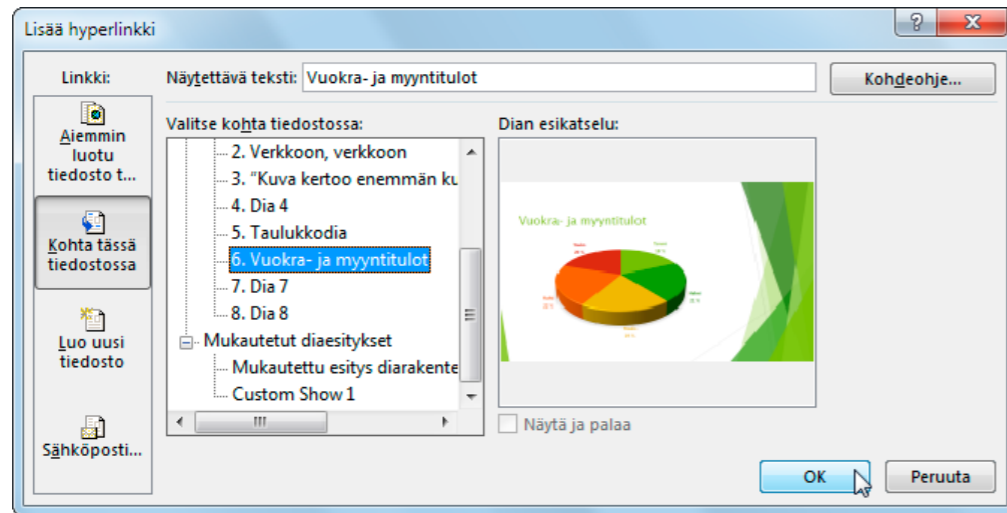
- 1 Avaa diaesitys, johon hyperlinkki lisätään. Valitse haluamasi sana tai tekstialue, johon linkki liitetään. Teksti voi olla otsikossa, luettelotekstin paikkamerkissä tai piirrosobjektin sisältämässä tekstissä.
- 2 Napsauta **Lisää**-välilehden (Insert) **Hyperlinkki**-painiketta (Hyperlink), niin **Lisää hyperlinkki** -valintaikkuna (Insert Hyperlink) avautuu.
- 3 Käynnistä selainohjelma ja siirry sivulle, johon haluat diaesityksen hyperlinkin ohjauvan. Valitse sivun osoite osoiterivillä ja kopioi se leikepöydälle. Siirry takaisin PowerPointiin.
- 4 Liitä selaimesta kopioimasi osoite **Osoite**-ruutuun (Address) ja sulje valintaikkuna **OK**-painikkeella.
- 5 Käynnistä diaesitys. Kun näytössä on dia, jonka sisältämästä hyperlinkistä haluat siirtyä näyttämään verkkosivua, napsauta linkkiä. Selainohjelma avautuu ja linkin osoittama sivu avataan.
- 6 Selainsivulta pääset takaisin esitykseen tehtäväpalkin ohjelmakuvaketta napsauttamalla. Huomaa, että samalle diaesitykselle on näkyvissä kaksi kuvaketta, joista toinen on käynnissä oleva diaesitys.



B. Hyperlinkkejä erilaisiin kohteisiin

Hyperlinkki diaesityksessä olevaan diaan

Lisää hyperlinkki -valintaikkunan (Insert Hyperlink) vasemman reunan kuvakkeilla määritellään kohde, johon linkki halutaan kohdistaa. Napsauttamalla kuvakkeita valintaikkunan ulkoasu muuttuu. Kun hyperlinkillä halutaan viitata toiseen diaan avoimena olevassa diaesityksessä, valitaan **Kohta tässä tiedostossa** (Place in This Document), jolloin diojen otsikot tulevat näkyviin **Valitse kohta tiedostossa** -luetteloon (Select a place in this document).



Hyperlinkki voi osoittaa myös mukautettuun diaesitykseen, jolloin on tärkeää valita asetus **Näytä ja palaa** (Show and return). Näin diaesityksen aikana hyperlinkin kohdista palataan hyperlinkin sijaintidiaan, josta esitys jatkuu.

Hyperlinkin voi liittää myös valittuun piirrosta tai grafiikkaobjektiin. **Microsoft Office Online** -sivustolta löytyy erilaisia valmiita painikkeita, niiden lisäksi voi käyttää myös mitä tahansa **Muodot**-valikoiman (Shapes) piirto-objektia painikkeen tapaan.

Hyperlinkki eri ohjelmalla luotun tiedostoon

Diaesitykseen liitetty hyperlinkki voi avata toisella sovellusohjelmalla luodun **tiedoston**, esimerkiksi Excel-tilinlaskentatiedoston. Kun avoimesta kohdeohjelmasta halutaan palata diaesitykseen, kohdeohjelma suljetaan, ja diaesitys jatkuu diasta, josta linkki valittiin.

Hyperlinkki eri diaesitystiedostoon

Diaesityksestä voidaan käynnistää toinen diaesitys hyperlinkkiä napsauttamalla. Hyperlinkin avaama tiedosto määritellään **Lisää hyperlinkki** -valintaikkunassa **Aiemmin luotu tiedosto tai verkkosivu** -komennolla (Existing file or Web Page; ks. A-kohta). Linkin napsautus käynnistää kohdediaesityksen, josta palataan lähde-esityksen viimeisen dian jälkeen.

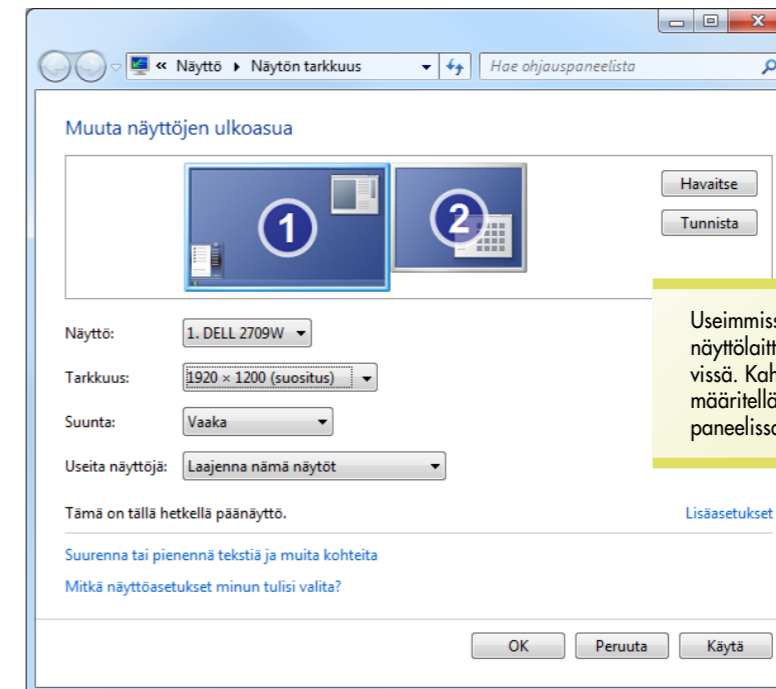
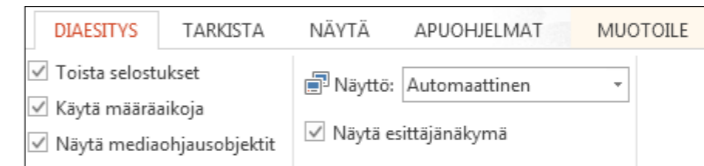
Jos kohdediaesityksen halutaan alkavan muusta kuin ensimmäisestä diasta, käytetään **Kirjanmerkki**-painiketta (Bookmark), joka avaa valintaikkunan, jossa haluttu kohde-esityksen dia voidaan valita.

30. ESITTÄJÄNÄKYMÄ

Mikäli diaesityksen näyttämiseen käytettävä tietokone mahdollistaa kahden näyttölaitteen käytön, diaesitys voidaan avata suurempaan näyttöön tai heijastaa projektorilla seinälle ns. **esittäjänäkymään**. Esitystä varten varatun näyttölaitteen on oltava näytön asetuksissa ns. päänäyttö. Esittäjänäkymässä yleisön näkemät diat näkyvät täydessä koossa. Toisessa näytössä diaesitys näkyy diaesityksen esittäjälle pienoiskuvina, jolloin näytettäviin dioihin liittyvät mahdolliset muistiinpanot ovat esittäjän käytettävissä. Esittäjänäkymässä diat voidaan näyttää valinnaisessa järjestyksessä pienoiskuvia napsauttamalla.

Diaesityksen esittäjä voi avata esityksen ohjaustyökalujen valikon siten, että se ei näy päänäytössä. Valikon työkalut sisältävät mm. merkkauksynän. Esityksen pitäjä voi tarvittaessa myös tummentaa päänäytön dian näkyvistä, mutta hänen omassa näytössään kaikki pienoiskuvat ovat edelleen näkyvissä.

Kun näyttölaitteiden määritykset ovat kunnossa, esittäjänäkymä otetaan käyttöön valitsemalla **Diaesitys**-välilehdeltä (Slide Show) **Näytä esittäjänäkymä** (Use Presenter View).



Useimmissa tietokoneissa kahden näyttölaitteen tuki on käytettävissä. Kahden näytön asetukset määritellään Windowsin Ohjauspaneelissa **Näytön asetuksissa**.