

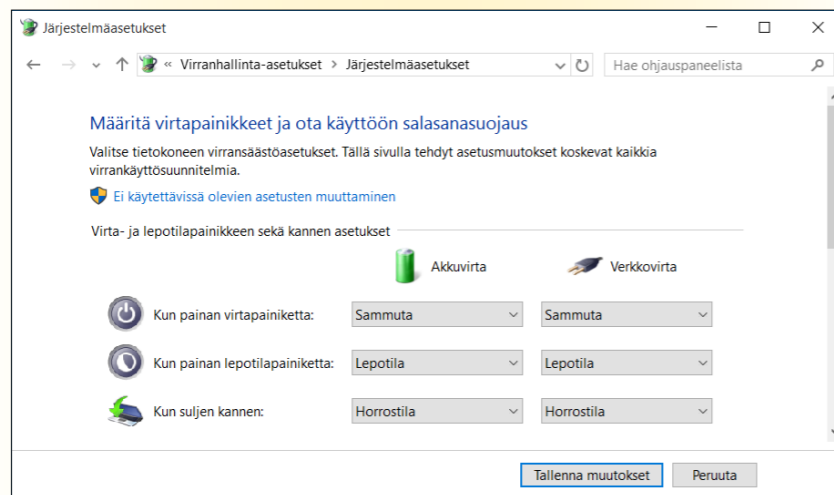
Lepo- ja horrostilat

Samasta valikosta voit myös siirtää koneen **lepotilaan** (Sleep) tai käynnistää sen uudelleen (Restart). Monissa koneissa on valittavissa myös **horrostila** (Hibernate), joka on lepotilaa syvempi valmiustila. Se ei käytännössä kuluta virtaa sen enempää kuin sammutettu tietokoneeseen, mutta se säilyttää tiedot käyttäjän avoimista ohjelmista ja tiedostoista. Näin tekee myös lepotila, mutta se kuluttaa jonkin verran virtaa.

Lepotilasta palataan työskentelemään napsauttamalla näyttöä. Horrostilasta palautuminen sen sijaan onnistuu vain virtakytkintä painamalla.

Virtapainikkeiden toiminta

Jos et halua aina sammuttaa konetta aloitusvalikon kautta, sinun kannattaa varmistaa virtapainikkeiden toiminta. Se onnistuu asetuksien (ks. luku 23) **Järjestelmä**-osion **Virta ja lepotila** -välilehdeltä (System>Power & sleep). Napsauta **Virran lisäasetukset** -linkkiä (Additional power settings), niin siirryt perinteiseen Ohjauspaneeliin. Vielä sivupalkista **Valitse virtapainikkeiden toiminnot** -linkin (Choose what the power buttons do) napsautus, ja saat auki oheisen valintaikkunan.



Horrostila ei välttämättä ole oletuksena valittavissa, mutta jos se koneesta löytyy, sen voi ottaa käyttöön napsauttamalla **Ei käytettävissä olevien asetusten muuttaminen** -linkkiä (Change settings that are currently unavailable). Sivun alareunan **Sammutusasetukset**-kohdasta (Shutdown settings) napsautetaan horrostilan valintaruutu valituksi.

Vain harvoissa tietokoneissa on erillinen lepotilapainike – yleensä kyse on vain siitä, mitä tapahtuu virtapainiketta (lyhyesti) painettaessa tai kannettavan tietokoneen kantta suljettaessa.

Jumiintaako?

Jumiutumistilanteissa tietokone on pyrittävä sammuttamaan ja käynnistämään uudelleen edellä esitetyllä tavalla. Huomaa, että tässä tilanteessa on käytettävä nimenomaan uudeleenkäynnistämistä; lepotilassa tai horrostilassa käyttämisestä ei ole mitään hyötyä. Jos valikoihin ei pääse käsiksi, on peruskäyttäjän ainoa vaihtoehto raaka sammutus: pidä virtapainiketta alhaalla useampi sekunti, niin kone sammuu – vaikutus on sama kuin vetäisit pöytäkoneen virtajohdon irti. Järjestelmä korjaa itsensä tällaisen hätäsammutuksen jälkeen – sen käyttö ei ole niin vaarallista kuin vanhemmissa Windows-versioissa.

OSA II PERUSTYÖSKENTELY

7. ALOITUSNÄYTTÖ

Tässä luvussa aloitusnäyttöä käsitellään pääasiassa työpöytäkäyttäjän näkökulmasta, koska periaatteessa monet asiat toimivat samoin myös tablettitilassa. Luvun lopussa on kuitenkin erikseen kerrottu aloitusnäytöstä tablettitilassa.

Kirjautunut käyttäjä

Ylimmäisenä aloitusnäytön vasemmassa reunassa on kirjautuneena olevan käyttäjän nimi ja mahdollinen kuva, jos kuva on lisätty profiliin asetusten kautta.

Nimen napsautus avaa valikon, josta pääsee tarvittaessa muuttamaan tilin asetuksia Asetukset-paneelin Tilit-osioon. **Oma tili** -välilehdellä (Your account) voi esimerkiksi lisätä oman kuvansa profiliin napsauttamalla **Oma kuva** -kohdassa (Your picture) **Selaa**-painiketta ja etsimällä haluamansa kuvan. Jos sopivaa kuvaa ei ole, sen voi ottaa saman tien **Luo oma kuva** -kohdassa (Create your picture), jos koneeseen on liitetty kamera.

Lisäksi tilinsä voi lukita tai kirjautua tililtä ulos.

Samassa valikossa näkyvät myös kaikki muut, joilla on tili kyseisellä koneella. Käyttäjän vaihtaminen onnistuu siis kätevästi tätä kautta.

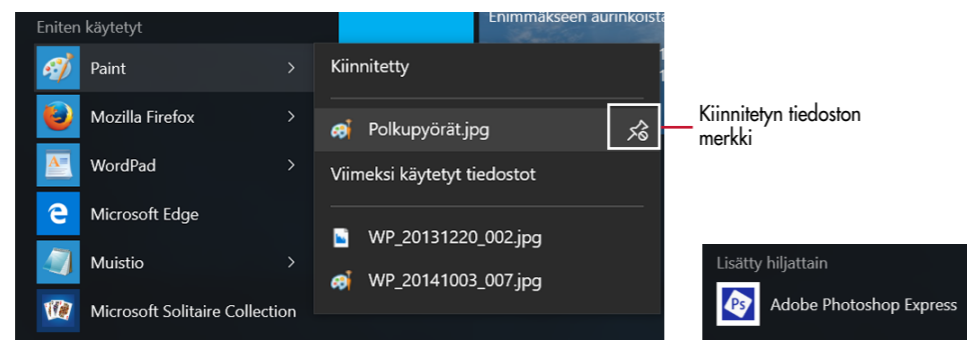


Tilapäisesti näkyvät ohjelmat

Aloitussvalikossa ylimmäisenä on kuuden eniten käytetyn ohjelman luettelo (Most used). Luettelon sisältö on siis täysin riippuvainen siitä, mitä ohjelmia kirjautuneena oleva käyttäjä käyttää. Ohjelman voi poistaa luettelosta valitsemalla sen pikavalikosta **Älä näytä tässä luettelossa** (Don't show in this list). Samasta valikosta ohjelman voi myös kiinnittää aloitusnäyttöön ruuduksi tai kuvakkeena tehtäväpalkkiin. Komennolla **Poista asennus** (Uninstall) ohjelma poistetaan koneelta.

Ohjelman nimen perässä on pieni nuolipainike, josta avautuu ko. ohjelmalla viimeksi käsiteltujen tiedostojen luettelo. Pikavalikon komennoilla luettelon kohteita voi myös kiinnittää, jolloin haluttu tiedosto on aina helposti löydettävissä.

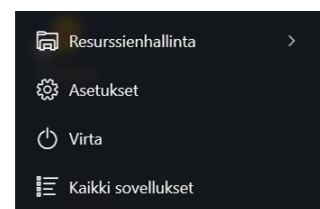
Lisätty hiljattain -kohdassa (Recently added) näkyvät jonkin aikaa uudet ohjelmat.



Jos käyttöön on otettu koko näytön aloitusnäyttö, aloitusvalikko on lähes kadoksissa. Vasemman ylänurkan valikkopainikkeella saa tällöin avattua normaalin aloitusvalikon ja samalla myös käyttäjäpainike tulee näkyviin.

Vakiopainikkeet

Aloitussvalikon alareunassa on kiinteänä neljän painikkeen ryhmä toistuvasti tarvittaviin toimintoihin. Tähän ryhmään voi lisätä painikkeita **Asetukset > Mukauttaminen > Aloitusvälilehdeltä** (Settings>Personalization>Start).

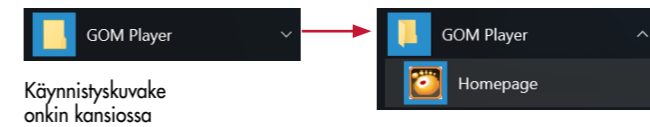


Kaikki ohjelmat

Kun aloitusnäyttö on avattu Aloitus-painikkeella tai Windows-näppäimellä, näkyy vasemmalla luettelona joitakin ohjelmia, mutta ei kaikkia.

Kaikki sovellukset -painikkeella (All apps) saadaan esiin kaikki koneeseen asennetut ohjelmat. Samalla painikkeen nimeksi vaihtuu **Edellinen** (Back) ja sen eteen tulee vasemmalle osoittava nuoli. Luettelon oikeaan laitaan ilmestyy myös vieritysruuu. Joskus Kaikki sovellukset -painikkeen perässä saattaa olla sininen **Uusi**-sana (New). Se on merkki siitä, että päivityksen kautta ohjelmaluetteloon on lisätty jokin ohjelma. Kaikki sovellukset -luettelossa kyseisen ohjelman kohdalla on myös Uusi-sana.

Kaikki sovellukset -näkyvässä ohjelmat on ryhmitelty aakkosjärjestykseen. Suurimmaksi osaksi ohjelman nimi on samalla sen käynnistyspainike, mutta joissakin tapauksissa luettelossa onkin ohjelman tai sen valmistajan mukaan nimetty kansio. Tällöin nimen perässä on alaspäin osoittava nuoli. Nimen napsautus avaa kansion eli sen sisältö tulee näkyviin sen alapuolelle.



Muut vakiopainikkeet

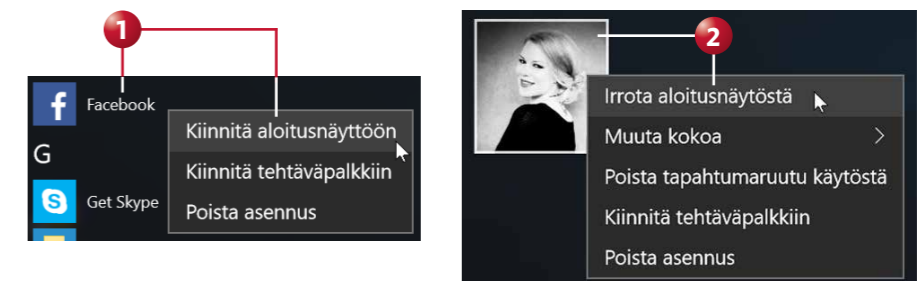
Virtapainikkeen toimintaa käsiteltiin jo luvussa 6 *Käytön lopettaminen*, asetuksia käsiteltiin kirjan IV osassa ja resurssienhallintaa myöhemmin tämän osan luvussa 12.

Ohjelmaruudut

Aloitussnäytön oikea puoli on varattu ohjelmaruuduille. Nämä ovat samoja ohjelmia, joita on viereisessä ohjelmaluettelossa – ne on vain *kiinnitetty* tälle alueelle nopeasti löydettäväksi suosikkiohjelmiiksi. Kiinnitetty ohjelma avataan napsauttamalla sen ruutua.

Lisää ja poista ruutu

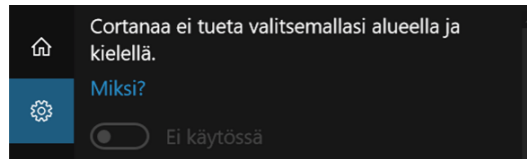
- 1 Etsi Kaikki sovellukset -luettelosta haluamasi ohjelma, napsauta sitä kakkospainikkeella ja valitse pikavalikosta **Kiinnitä aloitusnäyttöön** (Pin to Start).
- 2 Poista ruutu valitsemalla sen pikavalikosta **Irrota aloitusnäytöstä** (Unpin from Start).



Kun Facebook on lisätty aloitusnäyttöön tapahtumaruuduksi, siinä ei aina näy ohjelman tyypillistä f-kuvaketta, vaan jokin Facebookista poimittu kuva. Siksi edellä kuvan 2-kohdassa onkin jokin Facebookin sattumalta valitsema valokuva. (Ks. tuonnempana luku *Tapahtumaruudut*.)

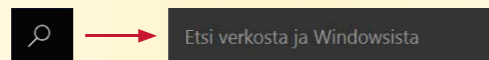
Cortana – henkilökohtainen avustaja

Hakuruudun asetuksissa näkyvää puheohjaukseen perustuvaa **Cortanaa** ei valitettavasti voi käyttää suomeksi tai tšekäläisillä maa-asetuksilla – ainakaan vielä. Esimerkiksi englanniksi se kyllä onnistuu, kunhan jaksaa vaihtaa kaikki kieleen ja sijaintiin liittyvät asetukset britti- tai jenkkimallisiksi.



Hakuruutu tehtäväpalkkiin

Voit korvata hakupainikkeen hakuruudulla valitsemalla tehtäväpalkin pikavalikosta **Hae > Näytä hakukenttä** (Search > Show search box).



Tehtävänäkymä

Windows 10:n tehtäväpalkkiin on uutuutena tullut **Tehtävänäkymä**-painike (Task view).

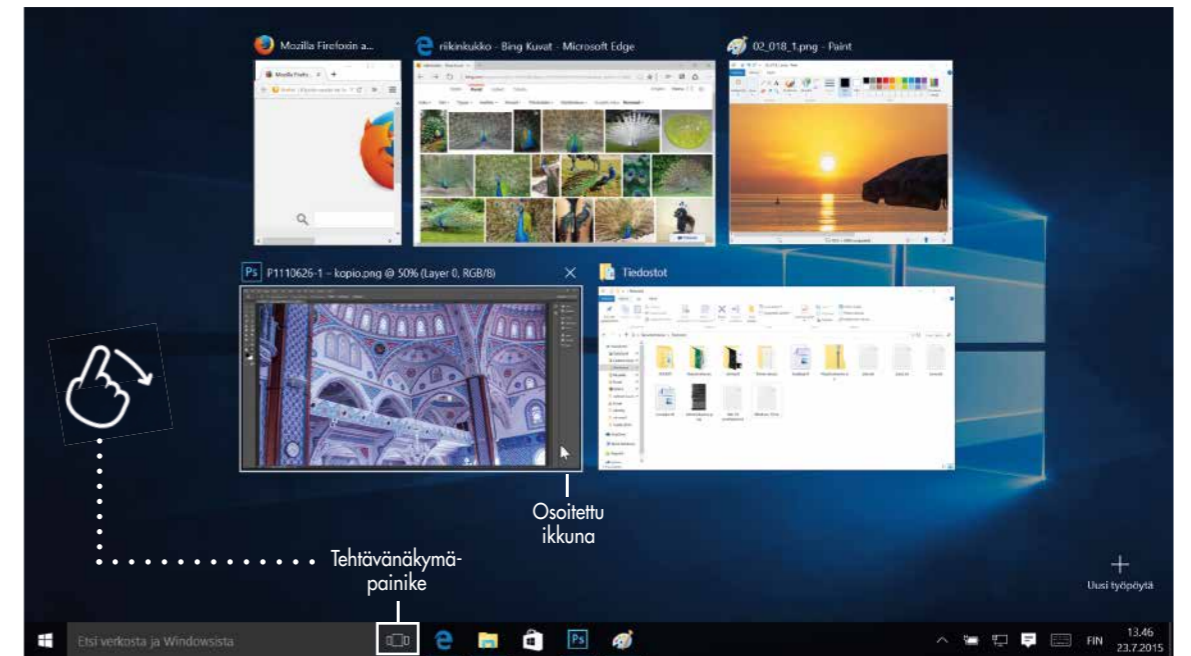
Avoimet ikkunat

Tehtävänäkymä-painike tuo työpöydälle näkyviin kaikki avoimet ikkunat pienoiskuvina yhteen tai kahteen riviin ikkunoiden määrästä riippuen. Näin ikkunasta toiseen vaihtaminen on vaivatonta – napsauttaa vain sen ikkunan miniatyyriä, jonka haluaa aktiiviseksi.

Kun hiiren osoittimen vie jonkin pienoiskuvan päälle, kuvan ympärille ilmestyy valkoinen kehys ja kuvan oikeaan yläkulmaan ilmestyy Sulje-painike, josta kyseisen ikkunan voi sulkea. Jos samasta ohjelmasta on avoinna useita ikkunoita, Sulje-painike sulkee vain avoimen ikkunan, mutta jos auki on vain yksi ikkuna, painike sulkee myös ohjelman.

Mitä enemmän avoimia ikkunoita on, sitä pienempinä ne näytetään. Pienoisikkunoiden mittasuhteet vastaavat kuitenkin ikkunan kokoa näytöllä, toisin sanoen, jos ikkuna on näytöllä pienennetty esimerkiksi puolen näytön kokoiseksi, sen pienoiskuvakin on samassa mittasuhteessa.

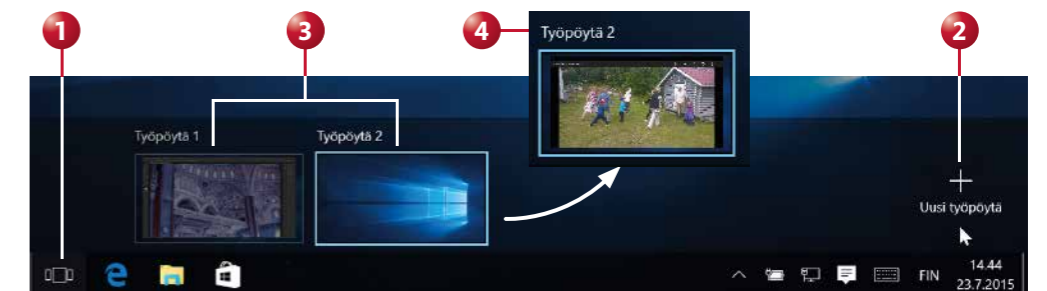
Tehtävänäkymän saat käyttöön myös näppäinkomennolla **Win+Sarkain** ja kosketusnäytöllä sipaisemalla vasemmasta reunasta keskelle. Avoimien ikkunoiden välillä voi liikkua näppäinyhdistelmällä **Alt+Sarkain**: **Alt**-näppäintä pidetään painettuna ja painellaan **Sarkain**-ta, niin siirrytään ikkunaluettelossa eteenpäin. Halutun ikkunan kohdalla (valkea kehys) vapautetaan painikkeet, jolloin kyseinen ikkuna avautuu näyttöön.



Virtuaaliset työpöydät

Tehtävänäkymä-painikkeeseen liittyy myös uusi mainio ominaisuus: useiden virtuaalisten työpöytien käyttömahdollisuus. Nyt on mahdollista luoda henkilökohtaisia työpöytiä, joilla on valmiina käytössä ko. työpöydällä tarvittavat tiedostot ja ohjelmat. Virtuaaliset työpöydät eivät ole käytettävissä tablettitilassa.

- 1 Siirry tehtävänäkymään.
- 2 Napsauta oikeasta alareunasta **Uusi työpöytä** -painiketta (New desktop). Ikkunan alareunaan ilmestyy hieman tummenpi palkki ja siinä kaksi työpöytää – **Työpöytä 1** ja **Työpöytä 2** (Desktop 1, 2). Työpöytien kuvina ovat aktiivisten ohjelmien näkymät.
- 3 Vaihda työpöytien välillä napsauttamalla haluamasi työpöydän pienoiskuvaa. Aktiivinen työpöytä näkyy kirkkaampana (kuvassa Työpöytä 2) ja sen ympärillä on valkoinen kehys.
- 4 Siirry **Työpöydälle 2** napsauttamalla sen pienoiskuvaa ja avaa sinne joitakin ohjelmia. Kun siirryt takaisin tehtävänäkymään, työpöydän pienoiskuva on muuttunut vastaamaan uutta tilannetta. Samalla taustalla näkyvät kaikkien kyseisellä työpöydällä avoimena olevien ohjelmien pienoiskuvat.



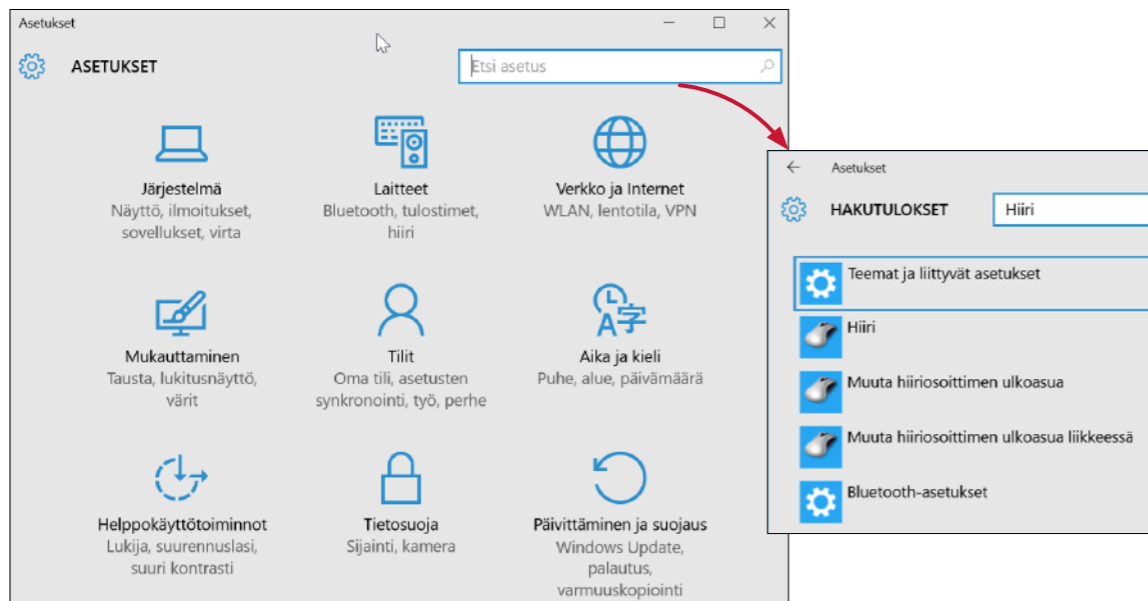
OSA IV ASETUKSET

23. ASETUKSET-PANEELI

Windows 10:n asetuksissa on entistä enemmän siirrytty kosketusnäyttöön paremmin soveltuvaan ulkoasuun. Vain joissakin asetuksissa palataan vielä vanhan Ohjauspaneelin pieniin asetusikkunoihin. Yleisiin asetuksiin pääsee aloitusvalikosta ja Toimintokeskuksesta. Lisäksi lähes kaikilla sovelluksilla on omia asetuksiaan.

Asetukset on jaettu yhdeksään pääryhmään, joista osassa on hyvinkin runsaasti eri asetuksia. Jos jonkin asetuksen löytäminen tuottaa vaikeuksia, voi käyttää oikean yläreunan hakuruutua. Esimerkiksi *hiiri*-hakusalla saa yli kaksikymmentä linkkiä eri hiiriasetuksiin.

Tässä käydään läpi kaikki ryhmät mutta ei sentään kaikkia asetuksia – asetusten yhteydessä olevat ohjeelliset tekstit kertovat aika hyvin, mistä kussakin asetuksessa on kyse. Osaa asetuksista voi muuttaa vain järjestelmänvalvojan oikeuksilla varustettu käyttäjä – samoin yritys- ja oppilaitoskäytössä monet asetukset ovat lukittuja.



Järjestelmä

Järjestelmä-osion (System) sivupalkissa on valittavissa toistakymmentä eri asetuskokoonaisuutta. Kustakin kohdasta aukeaa oikealle oma välilehtensä.

Näyttö (Display)

- 1 Jos käytössäsi on toinen näyttö, voit käyttää näitä painikkeita toisen näytön tunnistamiseen, jos se ei tunnistu automaattisesti.
- 2 Tällä liukusäätimellä voit säätää järjestelmän tekstien ja kohteiden kokoa välillä 100–175 %.
- 3 Näytön suunnan valinta.
- 4 Näytön kirkkaustason säädin.
- 5 Vaikka suurin osa asetuksista tulee heti käyttöön ilman mitään OK-painikkeella hyväksymistä, saattaa joissakin valinnoissa olla erillinen **Käytä**-painike (Apply), jolla muutos on hyväksyttävä. Tällöin asetus on sellainen, että tililtä on kirjaututtava ulos ja uudestaan sisään, ennen kuin asetus tulee lopullisesti voimaan.
- 6 **Näytön lisäasetukset** -linkistä (Advanced display settings) saa vielä tarkempia näyttöön liittyviä asetuksia, mm. näytön tarkkuuteen, värien kalibrointiin sekä pelkästään eri tekstityyppien kokojen muuttamiseen.

